



Berlin

Jahresbericht 1997

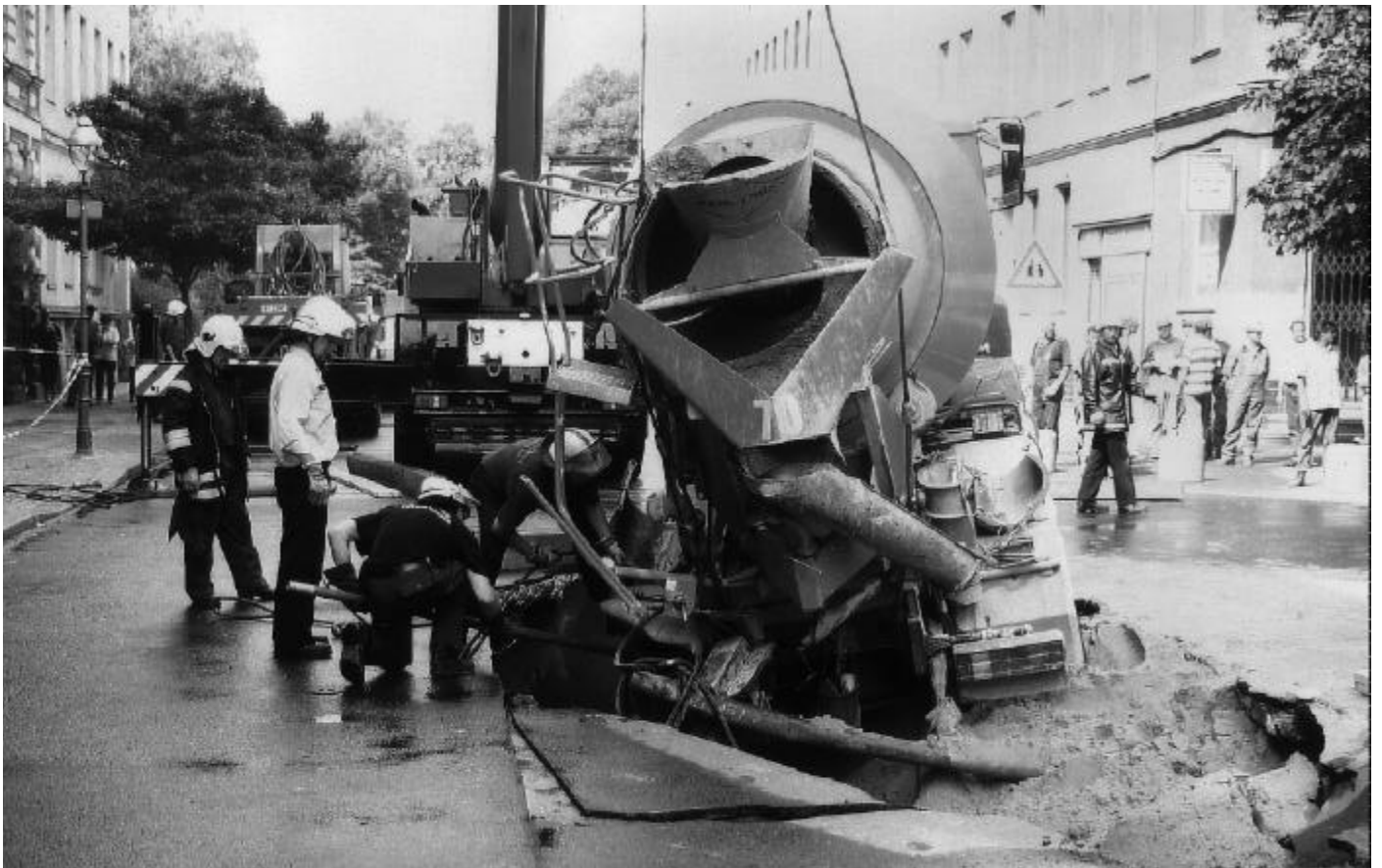
**Berliner
Feuerwehr**



Berliner Feuerwehr



seit 1851



Jahresbericht 1997

Stand 31. Dezember 1997

Editorial



Sehr geehrte Leserin, sehr geehrter Leser,

der Jahresbericht 1997 wird in verkürzter Form leider erst gemeinsam mit dem Jahresbericht 1998 herausgegeben, weil der Arbeitsumfang und personelle Engpässe in der Pressestelle die Erarbeitung des Jahresberichtes laufend unterbrechen. An den Nachfragen zum fehlenden Bericht war für uns jedoch erkennbar, dass wir diese Lücke auf jeden Fall noch – in aller Stille – schließen mussten.

Zwei Ereignisse des Jahres 1997 sind besonders hervorzuheben:

Im Sommer 1997 hatte die Branddirektion ein neues Einsatzkonzept vorgelegt. Es enthielt einschneidende Veränderungen wie beispielsweise die Besetzung aller Rettungswagen mit nur noch zwei Funktionen sowie den 12-Stunden-Dienst nicht mehr wachweise, sondern für alle stark belasteten Funktionen. Ein Grund für diese Maßnahmen war der von Senat und dem Abgeordnetenhaus angeordnete 10-prozentige Stellenabbau. Dieser war nicht ohne Konsequenzen für den Einsatzdienst umsetzbar. Die Planungen der Behörde stießen jedoch auf heftige Kritik des Personalrates, der Mannschaft und der Gewerkschaften. Bei einer „Demonstration“ wurde der Innensenator aufgefordert, unter Einbeziehung besserer Vorschläge der Feuerwehrleute neue Konzepte zu entwickeln. Daraufhin wurde eine Kommission Einsatzdienst (KED) einberufen, in der alle betroffenen Bereiche vertreten waren. Die Umsetzung des vorliegenden Plans wurde gestoppt.

1997 leistete die Berliner Feuerwehr an der Oder den umfangreichsten Einsatz außerhalb Berlins. Zur Bekämpfung der Hochwassergefahren sowie zur Beseitigung von Hochwasserschäden waren Einheiten der Berufs- und Freiwilligen Feuerwehren im Spätsommer rund drei Wochen lang im Gebiet zwischen Frankfurt/Oder und Eisenhüttenstadt tätig. Außerdem koordinierte der Hochwasserstab bei der Berliner Feuerwehr alle Hilfsmaßnahmen, die das Land Berlin vor Ort leistete. Die Erfahrungen, die wir dabei gewonnen haben, und die Kontakte, die wir damals knüpften, werden noch lange positive Auswirkungen haben.

Ich bitte alle Interessenten und Inserenten um Verständnis für die späte Fertigstellung des Jahresberichtes. Er wird trotzdem gute Dienste leisten.

Albrecht Böttcher

Anzeige Mercedes-Benz

Teil I

Seite

Jahresbericht 1997 der Berliner Feuerwehr nach AGBF-Standard

Übersicht	5
Strukturbeschreibung des Stadtgebietes	8
Beschreibung der Feuerwehr	9
Organisation der Feuerwehr	11
Einsatzstatistik	15
Fahrzeuge und Geräte	18
Finanzen	21

Teil II

Die Berliner Feuerwehr 1997: „Wir über uns“

Leistungsspektrum im Überblick	22
Leistungsspektrum der Feuerwachen	23
Jahreschronik	28

Impressum

Herausgeber

Berliner Feuerwehr
Öffentlichkeitsarbeit/Pressestelle
Voltairestr. 2

10179 Berlin

Tel.: (0 30) 387-10 911/912

Fax: (0 30) 387-10 919

Autoren:

A. Broemme, A. Ohlwein

Fotos:

St. Wagner, H.-J. Wiedl

Grafiken und Diagramme

R. Griegier, K. Kelinski, K. Künzel,
K. Oberbandscheid, A. Ohlwein,
K. Stärker

Alle Rechte, in jeder Form und Technik, bleiben der
Berliner Feuerwehr vorbehalten.

Redaktionsteam

I. Kölbl, A. Ohlwein, St. Wagner, M. Waligora, K. Ziegler

Leitung und Layout

I. Kölbl

Satz und Druck

Westkreuz-Druckerei Ahrens KG, Berlin/Bonn

Auflage

1.000 Exemplare

1 Übersicht**1.2 Berichtsjahr****1997****1.4 Name der Stadt****Berlin**

1.6 Einwohnerzahl

3.459.000

1.8 Gesamtfläche

891,67 km²

1.10.1 Adresse: Straße, PLZ, Ort

Nikolaus-Groß-Weg 2, 13627 Berlin

1.10.2 Postanschrift der Berliner Feuerwehr

13625 Berlin

1.12.1 Telefon (Vermittlung und Auskunft)

(+49 30) 387 - 111

1.12.2 Fax

(+49 30) 387 30 629

1.12.3 Fax-Abrufdienst (Fax on Demand System)

(+49 30) 387 98 1098 (Inhaltsverzeichnis/table)

1.14 Leiter der Feuerwehr

Dipl.-Ing. Albrecht Broemme

1.14.1 Dienstsitz des Landesbranddirektors

Voltairestr. 2, 10179 Berlin

1.14.2 Telefon

(+49 30) 387 10 900

1.14.3 Fax

(+49 30) 387 10 999

1.16 Aufgabenwahrnehmung der Feuerwehr

1.16.1 Brandschutz

ja

1.16.2 Katastrophenschutz

ja

1.16.3 Rettungsdienst

ja

1.18 Struktur der Feuerwehr

1.18.1 Anzahl der Feuerwachen

37

1.18.2 Rettungswachen BF + FF

37 + 10 = 47

1.18.3 Anzahl der Feuerwehrhäuser FF

42

1.20.1 Personal BF

4.409

1.20.2 Personal FF

1.416

1.22.1 Zahl der Einsätze "Brandbekämpfung"

12.395

1.22.2 Zahl der Einsätze "Hilfeleistungen"

34.709

1.22.3 Zahl der Einsätze "Rettungsdienst"

162.551

1.24 Gesamthaushalt der Stadt

45.716.235 TDM

1.26 Gesamthaushalt der Feuerwehr

378.790 TDM

Anzeige D-Secour

Anzeige Feuersozietät

2 Strukturbeschreibung des Stadtgebietes

2.2	Einwohnerzahl	3.459.000
2.4	Gebietsgröße	891,67 km ²
2.4.1	Länge der Stadtgrenze	234,00 km
2.6	Flächenbezogene Einwohnerzahl	3.879,24 EW/km ²
2.8.1	max. Ausdehnung N - S	38,00 km
2.8.2	max. Ausdehnung W - O	45,00 km
2.10	max. Höhenunterschied	115,00 m
2.12	Wasserflächen	58,83 km ²

2.14 Verkehrsinfrastruktur

2.14.1	BAB-Länge im Stadtgebiet	63,60 km
2.14.2	BAB-Zuständigkeit außerhalb Berlins	5,00 km
2.14.3	Fernverkehrswege im Stadtgebiet (Personen-u. Güterverkehr)	373,50 km
2.14.4	Fernverkehrswege Zuständigkeit außerhalb Berlins	0,00 km
2.14.5	Bundeswasserstraßen	194,00 km
2.14.6	U-Bahn	166,90 km
2.14.7	S-Bahn	234,00 km
2.14.7.1	Straßenbahn	353,70 km
2.14.8	Flugplätze (Berlin-Tegel, Berlin-Tempelhof)	2
2.14.9	Häfen	10
2.14.10	Militärische Anlagen (unter sicherheitsrelevantem Aspekt)	6

2.16 Sonstige Gefahrenschwerpunkte

2.16.1	Forschungsreaktor	1
2.16.2	Chemieanlagen	6

2.18 Flächennutzung, gegliedert nach

2.18.1	Gebäude- und Freiflächen	346,80 km ²	38,89 %
2.18.2	Gartenflächen, Wiesen, Erholungsflächen	98,25 km ²	11,02 %
2.18.3	Betriebsflächen	7,14 km ²	0,80 %
2.18.4	Verkehrsflächen	134,26 km ²	15,05 %
2.18.5	Wald-, Moor-, Reb- und Heideflächen	156,82 km ²	17,59 %
2.18.6	Wasserflächen	58,83 km ²	6,60 %
2.18.7	Sonstige Flächen	89,57 km ²	10,05 %

2.20 Gesetzliche Vorgaben für die Hilfsfrist

2.20.1	Brandschutz/Hilfeleistung	Keine Vorgabe (9 min %)
2.20.2	Rettungsdienst	Keine Vorgabe (8 min %)
2.4.1	Länge der Stadtgrenze	234,00 km
2.6	Flächenbezogene Einwohnerzahl	3.879,24 EW/km²

3 Beschreibung der Feuerwehr

3.2 Zuständigkeit der Feuerwehr

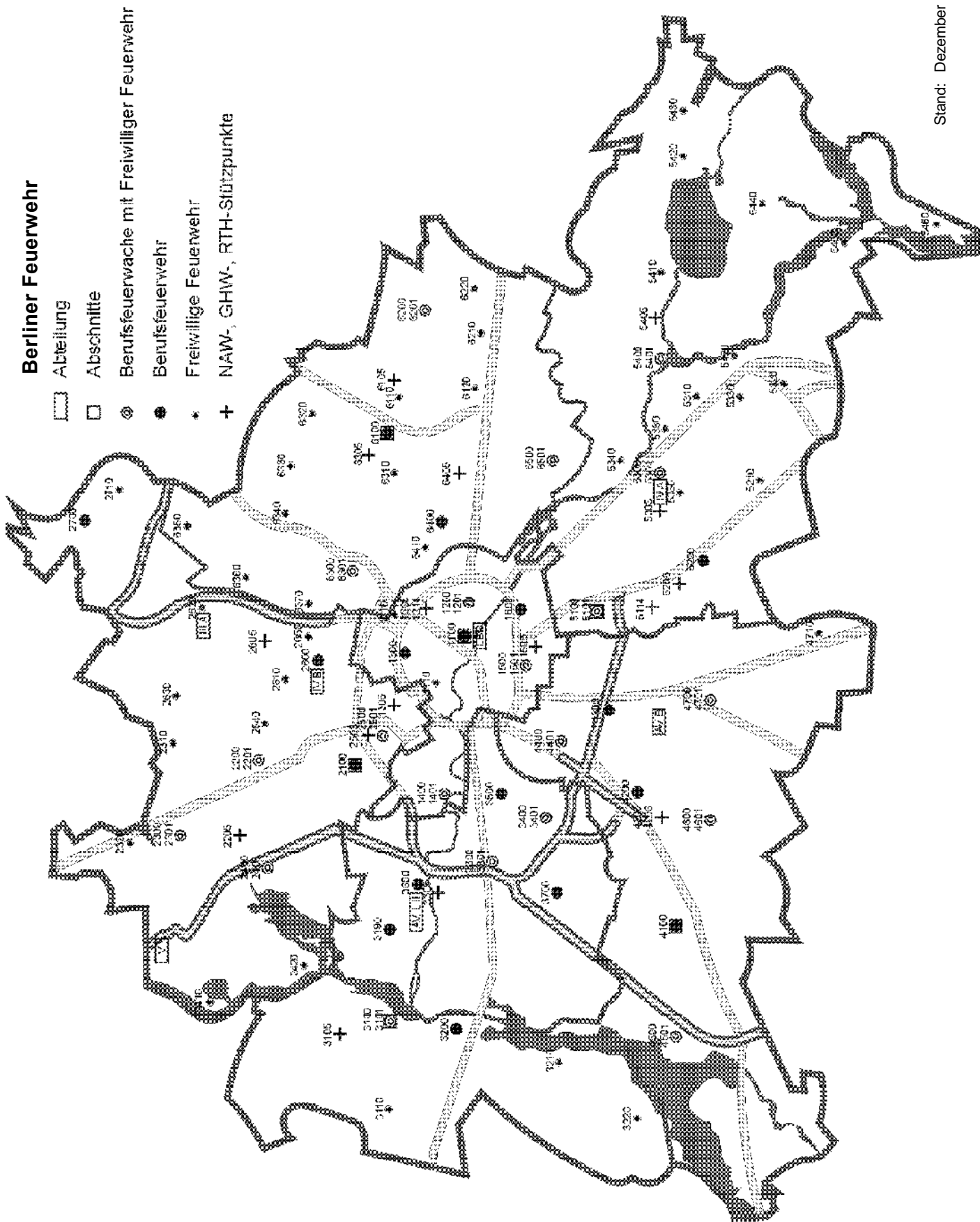
3.2.1	Brandschutz/Technische Hilfeleistung	ja
3.2.2	Rettungsdienst	ja
3.2.3	Katastrophenschutz	ja
3.2.4	Zivilschutz	ja
3.2.5	Überörtliche Leitstellenzuständigkeit	nein
3.2.6	Integrierte Leitstelle Brandschutz, Katastrophenschutz, Rettungsdienst	ja

Sonstige Zuständigkeiten

3.2.7	Sonderabfallbeseitigung	ja (im Rahmen der Hilfszuständigkeit)
3.2.8	Ölsaubbeseitigung	ja
3.2.9	Tierkörperbeseitigung	ja (in Verbindung mit Einsätzen)
3.2.10	Deichverteidigung	entfällt

3.4 Struktur der Gefahrenabwehr

3.4.1 Übersichtskarte



Stand: Dezember 1997

3.6 Anzahl der Feuer- und Rettungswachen

	BF	FF	WF	sonst. Träger
3.6.1 Feuer- und Rettungswachen	37	62	3	-
3.6.2 Rettungswachen	1	10	-	-
3.6.3 Feuerwehrhäuser FF	-	42	-	-
3.6.4 FF im Standort BF	-	20	-	-
3.6.5 Löschbootstationen	4	-	-	-
3.6.6 RTH-Stationen	-	-	-	1
3.6.7 Flughafenwachen	-	-	2	-
3.6.8 Messewachen	-	-	-	1
3.6.9 Sonstige Wachen/NAW-Stützpunkte	14	-	-	1
3.6.10 Sonstige Wachen/GHW-Stützpunkte	2	-	-	-

3.8 Organigramm der Behörde (Verwaltungsgliederung)

siehe Seite 12

3.10 Zuordnung der Stellen BF

	hD	gD	mD	Ang	Arb
3.10.1 Führungsdienste ¹	40	60	-	1	-
3.10.2 Wachabteilungen ²	-	185	3.257	-	-
3.10.3 Leitstelle ³	-	21	111	-	-
3.10.4 RettD ohne WA ⁴	in den Wachabteilungen enthalten				
3.10.5 Technische Dienste (kein Einsatzpersonal)	-	1	-	37	116
3.10.6 Verwaltung (kein Einsatzpersonal)	10	30	17	166	62
3.10.7 Ausbildungsstellen	3	10	172	4	-
3.10.8 Sonstige	-	112	104	-	-
3.10.9 Gesamt	53	419	3.661	208	178
davon am 31.12. des Jahres					
3.10.10 nicht besetzt (Einsatz-/Verwaltungsdienst)	-	-	44/1	-	-/1
3.10.11 besetzt durch einsatzunfähige Mitarbeiter	-	5	116	-	-

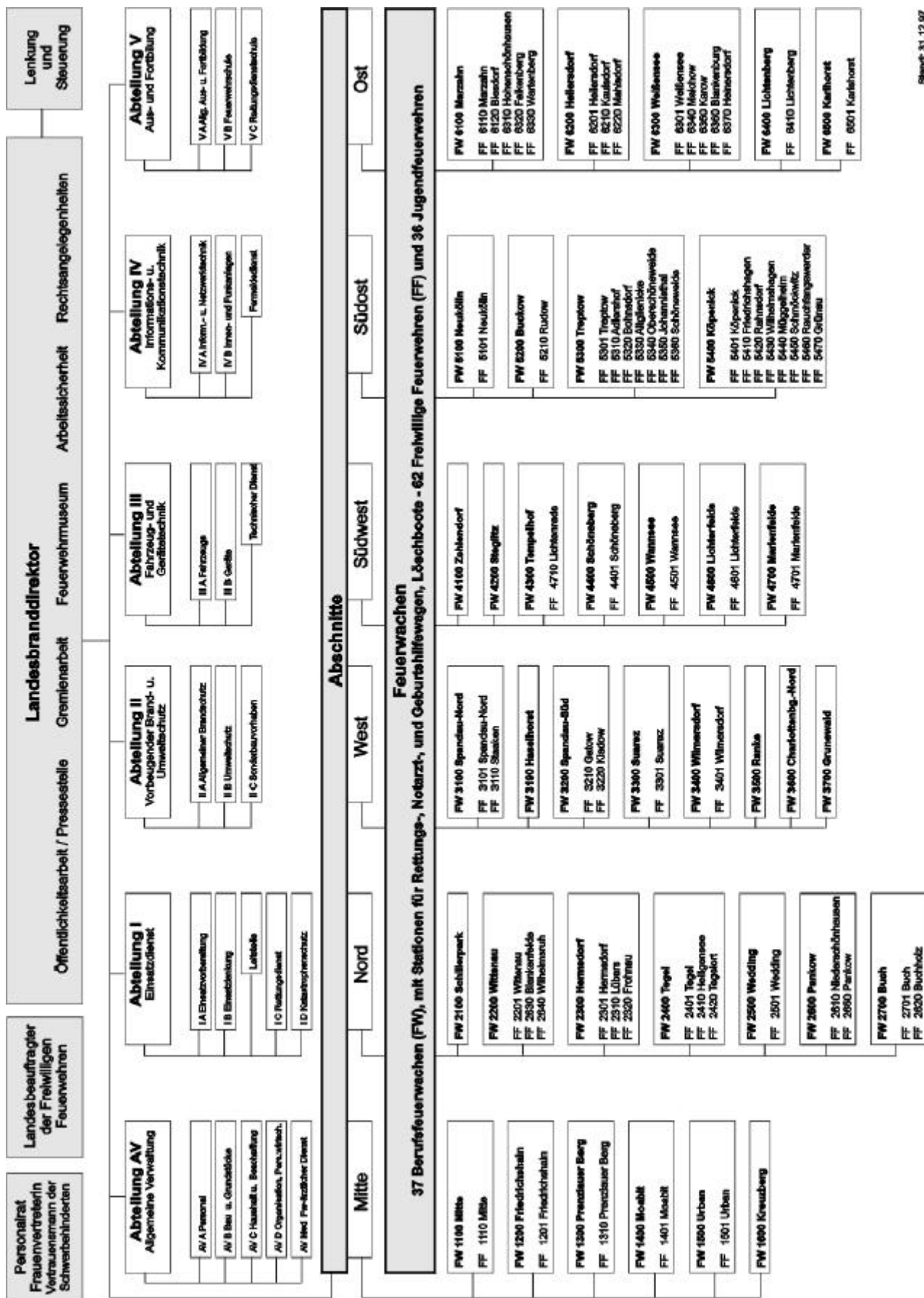
¹ = Führungsdienste: Einsatzkräfte des mittleren, gehobenen und höheren Dienstes, die eine besondere Sachgebietstätigkeit und im Einsatzdienst Führungsaufgaben wahrnehmen.

² = Wachabteilungen: Einsatzkräfte, die ausschließlich Tätigkeiten im Schichtdienst der Wachabteilungen und keine besonderen Sachgebietenaufgaben wahrnehmen.

³ = Leitstelle: Einsatzkräfte, die stellenplanmäßig der Feuerwehr-Leitstelle zugeordnet sind.

⁴ = Ausbildungsstellen: Einsatzkräfte, deren Stellen ausschließlich für die Zeit der Laufbahnausbildung zur Verfügung stehen und nicht auf die Stärke angerechnet werden.

3.8 Organigramm



3.12 Soll der zu besetzenden Einsatzfunktionen

	Tag	Nacht	Sonntag/ Feiertag	Arbeitszeit/ Woche ¹	Personal- faktor ²
3.12.1 Führungsdienste					
3.12.1.1 Behördenleitung	1	1	1	flexibel	-
3.12.1.2 A-Dienst	1	1	1	39,5 Std.	Rufbereitschaft
3.12.1.3 B-Dienst	2	2	2	44,4 Std.	5,045
3.12.1.4 C-Dienst	6	6	6	44,4 Std.	5,045
3.12.1.5 Fernmeldedienst	1	1	1	42,0 Std.	5,648
3.12.1.6 Lagedienst	1	1	1	42,0 Std.	5,600
3.12.2 Wachabteilungen					
3.12.2.1 24-Stunden-Dienst	424	424	424	55,0 Std	4,196
3.12.2.2 12-Stunden-Dienst	271	271	271	42,0 Std	5,673
3.12.3 Leitstelle	24	19	19	42,0 Std	7,529
3.12.4 Rettungsdienst	wie im 12-Stunden-Dienst der Wachen				

1 = Arbeitszeit pro Woche:
2 = Personalfaktor

Durchschnittliche Wochenarbeitszeit im Schichtdienst
Rechnerischer Personalbedarf zur Besetzung einer Funktionsstelle

3.14 Anzahl und Stärke der Freiwilligen Feuerwehren

3.14.1 Anzahl der Einheiten	62
3.14.2 Gesamtstärke	1.416
3.14.3 Anzahl der Jugendfeuerwehren	36
3.14.4 Gesamtstärke	634

3.16 Anzahl und Stärke der Werkfeuerwehren

	Anzahl der Einheiten		Gesamtstärke	
	hauptberufl.	nebenberufl.	hauptberufl.	nebenberufl.
3.16.1 Werkfeuerwehr	3	-	195	131
3.16.2 Betriebsfeuerwehr	-	3	6	49

4 Struktur des Rettungsdienstes

4.2	Träger des Notfalrettungsdienstes	Berliner Feuerwehr
4.4	Träger der Rettungsdienstleitstelle	Berliner Feuerwehr
4.6	Integrierte Leitstelle von Brand-, Katastrophenschutz u. Rettungsdienst	ja

4.8 Mitwirkende Organisationen

	BF	FF	HiO	Private	Bundes- wehr	Sonstige
4.8.1 Krankentransport						
4.8.2 Notfallrettung						
4.8.3 Notarztbetrieb						
4.8.4 RTH-Betrieb ¹						

1 = Hubschrauber der ADAC Luftrettung GmbH, disponiert durch die FwLTS, notfallmedizinisch besetzt durch einen Notarzt des Universitätsklinikums Benjamin-Franklin und einen Rettungsassistenten des DRK.

5 Struktur des Katastrophenschutzes (Neukonzeption in Bearbeitung)

6 Einsatzstatistik**6.2 Übersicht der Alarmierungen**

	Art der Ereignisse	nur BF	BF+FF	nur FF	WF/BtF	BF+FF+WF	Gesamt
6.2.1	Brände	26.890	4.785	2.641	633	-	34.949
6.2.2	Hilfeleistungen	35.265	2.970	4.607	132	-	42.974
6.2.3	Rettungsdienst	222.716	14.649	16.517	484	-	254.366

6.4 Brandalarmierungen

	Gesamt	26.890	4.785	2.641	633	-	34.949
6.4.1							
6.4.2	Kleinbrand a	1.736	429	191	96	-	2.452
6.4.3	Kleinbrand b	7.435	852	1.155	19	-	9.461
6.4.4	Mittelbrand	656	429	24	2	-	1.111
6.4.5	Großbrand	180	518	5	-	-	703
6.4.6	Bei Ankunft erloschen	1.939	4	226	-	-	2.169
6.4.6.1	Kontrolle (Bst. nachsehen)	450	8	49	-	-	507
6.4.6.2	Bereitstellung	6.286	1.568	391	-	-	8.245
6.4.7	Fehlalarmierungen	8.208	977	600	516	-	10.301

6.6 Gliederung der Fehlalarmierungen "Brand"

6.6.1	Im guten Glauben	4.851	465	382	89		5.787
6.6.2	Böswillige Alarmierungen	2.583	398	210	28		3.219
6.6.3	Technischer Defekt	774	114	8	399		1.295

6.8 Überörtliche Löschhilfen

6.8.1	Anzahl der Löschhilfen auswärts				94		
-------	---------------------------------	--	--	--	----	--	--

6.10 Brandmeldungen durch automatische BMA (Brandmeldeanlagen)

6.10.2	Anzahl der tatsächlichen Brände, gemeldet durch BMA				0		
--------	---	--	--	--	---	--	--

6.12 Menschenrettung bei Bränden

6.12.1	Personen gerettet		1.016				
6.12.2	Brandverletzte		720				
6.12.3	Brandtote		47				
6.12.4	Feuerwehrangehörige brandverletzt		65				
6.12.5	Feuerwehrangehörige brandtot		0				

6.14 Hilfeleistungsalarmierungen

	nur BF	BF+FF	nur FF	WF/BtF	BF+FF+WF	Gesamt
6.14.1 Gesamt	35.265	2.970	4.607	132	-	42.974
6.14.2 Umwelt-/Gefahrstoffeinsätze, incl. Ölspuren	4.517	256	471	53	-	5.297
6.14.2.1 Technische Hilfeleistungen	19.233	2.011	2.538	78	-	23.860
6.14.3 Tiere/Insekten	531	23	94	1	-	649
6.14.4 Einsatz bei Eintreffen nicht mehr erforderlich, Bereitstellung	4.136	363	625	-	-	5.124
6.14.5 Fehlalarmierungen	6.848	317	879	-	-	8.044

Anmerkung: Einsätze der WF nur außerhalb der Werke

6.16 Gliederung der Fehlalarmierungen "Hilfeleistungen"

6.16.1 Im guten Glauben	5.804	200	775	nicht erfasst, in 6.6.1 bis 6.6.3 mit enthalten	-	6.779
6.16.2 Böswillige Alarmierung	1.027	110	101		-	1.238
6.16.3 Technischer Defekt	17	7	3		-	27

6.18 Menschenrettung bei Hilfeleistungen

6.18.1 Personen gerettet		158	
6.18.2 Verletzte		9.594	
6.18.3 Tot geborgen		308	
6.18.4 Feuerwehrangehörige verletzt		23	
6.18.5 Feuerwehrangehörige tot		0	

6.20 Rettungsdienst

	nur BF	BF+FF	nur FF	WF/BtF	BF+FF+WF	Gesamt
6.20.2 Krankentransporte	670	4	38	185	-	897
6.20.3 Notfallalarmierungen	222.046	14.645	16.479	299	-	253.469
darunter in Verbindung mit:						
6.20.4 NEF	40	0	2	-	-	42
6.20.5 RTH	1.218	89	296	-	-	1.603
6.20.6 NAW	37.749	4.604	-	4	-	42.357
6.20.7 LNA	-	-	-	-	-	-
6.20.8 Fehlalarmierungen	28.543	574	3.368	-	-	32.485
6.20.9 Bereitstellungen	17.881	293	1.337	-	-	19.511

6.22 Vorbeugender Brandschutz

6.22.1	Brandschauen und Nachschauen	
6.22.2	Stellungnahmen in bauaufsichtlichen Verfahren	
6.22.3	Stellungnahmen nach anderen gesetzlichen Grundlagen	
6.22.4	Beratungen	
6.22.5	Sicherheitswachen	6.320
6.24.1	Brandschutztechnische Gutachten	3.496
6.24.2	Brandsicherheitsschauen	1.276
6.24.3	Feuerwehrpläne für besondere Objekte	185
6.24.4	Einrichtungen u. Änderungen v. Übertragungseinrichtungen für Gefahrenmeldungen	337
6.24.5	Vorbereitungen der Brandbekämpfung bei Gefahren durch radioaktive Strahlungen	133
6.24.6	Schulungen und Feuerschutzübungen für Warenhäuser	177
6.24.7	Einrichtungen von Brandsicherheitswachen	418
6.24.8	Sonstige Beratungen, Ortsbesichtigungen u. ä. Tätigkeiten	43.813
Gesamt:		56.155

Da andere Definitionen verwendet werden, siehe unter den Punkten 6.24.1 bis 6.24.8

7 Fahrzeuge und Geräte

7.1 Fahrzeugbestand Tabelle 1

Fahrzeugtypen		1997	Fahrzeugtypen		1997
Löschfahrzeuge		215	Fernmeldefahrzeuge		5
LHF	(Lösch- Hilfeleistungsfahrzeug)	151	FMeW	(Fernmeldeeinsatzwagen)	2
LHF-K		6	FuMW	(Funkmesswagen)	1
LF 16	(Löschgruppenfahrzeug)	15	FMeMW	(Fernmeldeeinsatzmesswagen)	2
LF 16-St		4	Einsatzleitwagen und PKW		68
LF 16	(IFA W 50)	0	ELW 1	(LBD)	1
TLF 16		16	ELW 1	(A, B, C)	20
TLF 16	(IFA W 50)	14	ELW 1	(Erk)	45
TLF 24/50		7	ELW 1	(BSD) ³	0
TroLF		1	ELW 3		1
TroTLF		1	PKW		1
Drehleitern		40	Mannschaftstransportfahrzeuge		24
DLK 23/12		35	MTF 1	(< 2,8 t)	22
DL 23/12		5	MTF 2	(< 7,5 t)	1
Rüst- und Gerätewagen		12	MTF 3	(> 7,5 t)	1
GW-Gefahrstoff		1	Lastkraftwagen		44
GW-Generator		2	LKW	(< 2,8 t)	23
GW-Geräteprüfung		1	LKW 1	(BSD)	0
GW-Messgeräte		1	LKW 2	(> 2,8 t)	10
GW-Wasser		2	LKW 3	(> 7,5 t)	11
KLEF	(Klein-Einsatzfahrzeug)	2	LKW 3	(BSD)	0
RW 3	(Rüstwagen)	3	Kranfahrzeuge		4
Rettungsfahrzeuge		201	Fw-Kran		2
Bettentransportwagen		1	Fw-Kran	(BSD)	0
Geburtshilfewagen		4	Abschleppwagen		2
Geburtshilfewagen (RA) ¹		1	Wechselladefahrzeuge		18
Inkubatorwagen		1	Katastrophenschutzfahrzeuge		85
Organtransportwagen		0	LF 16 TS		51
NAW		27	SW 2000-Tr		5
RTW		165	FüKW (Platzhalter-Fz ABC)		4
RTW-Z ²		2	FuKW (Platzhalter-Fz ABC)		4
Tankfahrzeuge		2	AC-ErkKW		10
Sattelzugmaschine		1	DMF (Dekontaminationsmehrzweckfzg.)		5
Saugwagen		1	FWA - Entgiftungsanhänger		5
Wirtschaftsfahrzeuge		10	RW 1		1
Wäschewagen		3	Kraftfahrzeuge insgesamt:		728
Aktenwagen		7			
¹ = ehem. Rettungsamt, Reservefahrzeug			³ = ehem. Brandschutzdirektion		
² = RTW mit Zusatzausrüstung, NAW-Reserve					

Anzeige MAN

Fahrzeugbestand Tabelle 2

Fahrzeugtypen	1997	Fahrzeugtypen	1997
Abrollbehälter (AB)	42	Anhänger (2-achsig)	9
Atemschutz	3	FWA-Tanksattel	1
Auffangbehälter	1	FWA-Ventilator	2
Dekontamination	2	FWA-Tieflader	2
Gefahrgutbeseitigung	2	FWA-Luftkompressor	1
Generator	2	FWA-Fahrschule	2
Löschgeräte	1	FWA-Ölseparator	1
Mulde	3	Boote	106
Öl/Land	1	Löschboote	5
Öl/Wasser	2	Rettungsboote	40
Ölsperre/Bindemittel	2	Schlauchboote	61
Pritsche	3		
Rettungsmaterial	2		
Rüstmaterial/Einsturz	2		
Rüstmaterial/Wasser	1		
Sand	1		
Schaummittelwerfer	2		
Schlauchmaterial	4		
Schnellkupplungsrohre	2		
Strahlenschutz	3		
Ventilator (Leihgeräte der BVG)	2		
Werkstatt	1		
Arbeitsmaschinen	6		
Radlader	1		
Gabelstapler	3		
Kehrmaschine	1		
Multicar	1		
Anhänger (1-achsig)	88		
FWA-TS	40		
FWA-Lichtmast	2		
FWA-Rettungsboot	38		
FWA-Fernmeldematerial	3		
FWA-Ölskimmer	1		
FWA-Rohrdichtkissen	2		
FWA-Streugut	1		
Feldkochherd	1		

8 Finanzen

Alle Angaben in DM

8.2 Einnahmen (Erträge aus Gebühren, Entgelten und Kostenersatz)

	BF	FF	Rettd	KatS	Summe
	Die Begründung für diese Form der Finanzstruktur ist am Ende der Aufstellung zu finden.				
8.2.1	Einsätze				70.502.620
8.2.2	Dienstleistungen				70.000
8.2.3	Vorbeugender Brandschutz				in 8.2.1 enthalten
8.2.4	Zuwendungen (Erbschaften, Spenden)				401.272
8.2.5	Sonstige Einnahmen				790.512
8.2.5.1	Verkaufserlöse				496.875
8.2.5.2	Einnahmen aus Vermietungen				872.000
8.2.6	Summe Einnahmen				73.133.279

8.4. Ausgaben (Kosten)

8.4.1	Personal				296.917.110
8.4.2	Betriebskosten (Fahrzeuge, Geräte)	Kraftstoffe, Öle, Reparaturkosten, Ersatzteile			3.599.387
8.4.3	Bauunterhaltung	nur bauliche Unterhaltung, z. B. Renovierungen, kleine Umbauten, ohne Neubauten			10.033.989
8.4.3.1	Reinigung	Fremdreinigung bzw. Reinigungsmittel			1.982.000
8.4.3.2	Betriebskosten Gebäude	Strom, Gas, Heizöl, Fernwärme, feste Brennstoffe, Wasser, Entwässerung			5.234.945
8.4.4	Investitionen	Fahrzeuge, Geräte, Informations- und Kommunikationstechnik			13.158.000
8.4.4.1	Sonstige Beschaffungen	Geräte, die nicht Investitionen sind, z. B. Bekleidung, Büromaterial sowie Fernmeldegebühren, Porto			6.865.000
8.4.5	Investitionen	Baumaßnahmen (Neubauten)			18.757.170
8.4.6	Sonstige Ausgaben	Zuwendungen an andere, z. B. Kostenersatz Notärzte; Zuwendungen AG Wasserrettungsdienst, Entschädigungen für Angehörige der FF			24.583.328
8.4.7	Summe Ausgaben (Ist)				381.130.929

Der Haushaltsplan der Berliner Feuerwehr ist Bestandteil des Haushaltsplanes des Landes Berlin. Er schloss im Haushaltsjahr 1997 mit einem Saldo in Höhe von 307.997.650,00 DM, der aus öffentlichen Mitteln zu decken war.

Eine Unterscheidung nach Berufsfeuerwehr, FF, Rettd und KatS haben wir nicht vorgenommen.

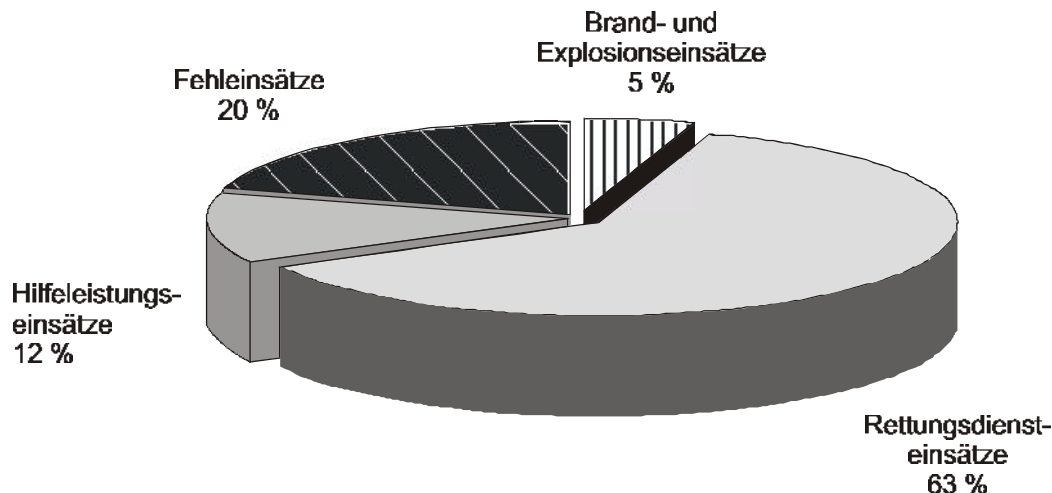
8.6 In die Budgetierung einbezogene Bereiche

8.6.2	Personalkosten	1997 erfolgte noch keine Budgetierung für die Berliner Feuerwehr.
8.6.3	Investitionen	

Verteilung der Einsatzarten auf das Einsatzgeschehen in absoluten Zahlen und prozentualer Verteilung

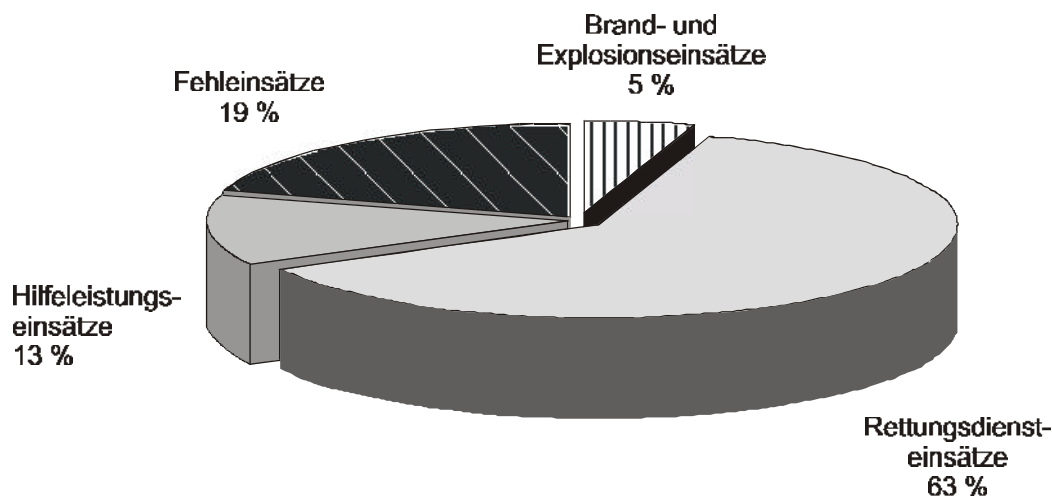
1996

Brand- und Explosionseinsätze	13.112
Rettungsdiensteinsätze	162.264
Hilfeleistungseinsätze	31.821
Fehleinsätze	53.222
Gesamt	260.419



1997

Brand- und Explosionseinsätze	12.395
Rettungsdiensteinsätze	162.551
Hilfeleistungseinsätze	34.709
Fehleinsätze	47.768
Gesamt	257.423



Alarmierungsaufkommen der Berufsfeuerwehr und der Freiwilligen Feuerwehren im Abschnitt Mitte

Abschnitt Mitte		Wachalarmierungen			Fahrzeugalarmierungen							Summe:
		LHF/LF	LHF-Tr TLF	DL	RTW 1	RTW 2	RTW 3	RTW 6/7	RTW FF	HIO	RTW	
1100	Mitte	5.724	1.753	676	586	3.512	912	-	-	-	2.820	10.259
1200	Friedrichshain	7.813	1.789	1.218	605	3.126	1.579	291	1.270	-	3.013	12.891
1300	Prenzlauer Berg (12-h)	12.633	2.433	1.857	795	3.041	1.770	1.045	4.392	-	81	15.414
1400	Moabit (12-h)	7.388	1.631	445	380	4.852	1.239	-	-	-	48	8.595
1500	Urban (12-h)	9.108	1.569	1.014	517	5.427	1.884	574	-	-	39	11.024
1600	Kreuzberg (12-h)	8.817	2.114	869	666	4.159	966	541	-	-	5.204	14.519
Zwischensummen:		51.483	11.289	6.079	3.549	24.117	8.350	2.451	5.662	-	11.205	72.702
1110	FF Mitte	105	87	27	-	-	-	-	-	-	-	114
1201	FF Friedrichshain	132	126	6	-	-	-	-	-	4	-	136
1301	FF Prenzlauer Berg	126	95	32	-	-	-	-	-	9	-	136
1401	FF Moabit	268	163	43	-	-	-	-	-	72	-	278
1501	FF Urban	147	68	32	-	-	-	-	-	47	-	147
Zwischensummen:		778	539	140	-	-	-	-	-	132	-	811
Gesamt summen Mitte:		52.261	11.828	6.219	3.549	24.117	8.350	2.451	5.662	132	11.205	73.513

(12-h) = 12- Stunden- Schichten / 42- Stunden-Wochen

Alarmierungsaufkommen der Berufsfeuerwehr und der Freiwilligen Feuerwehren im Abschnitt Nord

Abschnitt Nord		Wachalarmierungen			Fahrzeugalarmierungen							Summe:
		LHF/LF	LHF-Tr TLF	DL	RTW 1	RTW 2	RTW 3	RTW 6/7	RTW FF	HIO	RTW	
2100	Schillerpark (12-h)	8.874	1.684	634	423	5.295	2.147	-	-	-	77	10.260
2200	Wittenau	7.661	1.007	526	437	3.140	2.971	618	-	-	35	8.734
2300	Hermisdorf	2.000	2	451	-	1.696	-	-	-	-	-	2.149
2400	Tegel	4.861	1.034	249	2	3.341	752	-	-	-	-	5.378
2500	Wedding (12-h)	8.058	1.969	893	568	4.903	1.408	-	-	-	3.368	13.109
2600	Pankow	7.095	1.288	341	398	4.457	1.486	-	-	-	36	8.006
2700	Buch	1.753	-	307	-	1.620	-	-	-	-	-	1.927
Zwischensummen:		40.302	6.984	3.401	1.828	24.452	8.764	618	-	-	3.516	49.563
2201	FF Wittenau	266	111	41	-	-	-	-	-	123	-	275
2301	FF Hermisdorf	77	59	9	-	-	-	-	-	9	-	77
2310	FF Lübars	342	6	32	-	1309	-	-	-	-	-	347
2320	FF Frohnau	865	163	64	-	731	-	-	-	-	-	958
2401	FF Tegel	174	105	17	-	-	-	-	-	61	-	183
2410	FF Heiligensee	596	111	-	-	501	-	-	-	-	-	612
2420	FF Tegelort	605	97	-	-	502	-	-	-	5	-	604
2501	FF Wedding	142	74	49	-	-	-	-	-	32	-	155
2610	FF Niederschönhausen	263	169	96	-	-	-	-	-	6	-	271
2620	FF Buchholz	394	338	83	-	-	-	-	-	-	-	421
2630	FF Blankenfelde	240	206	77	-	-	-	-	-	-	-	283
2640	FF Wilhelmsruh	75	61	23	-	-	-	-	-	-	-	84
2650	FF Pankow	131	131	-	-	-	-	-	-	-	-	131
2710	FF Buch	213	178	97	-	-	-	-	-	-	-	275
Zwischensummen:		4.383	1.809	588	-	2.043	-	-	-	236	-	4.676
Gesamtsummen Nord:		44.685	8.793	3.989	1.828	26.495	8.764	618	-	236	3.516	54.239

1 = RTW mit Einsatzkräften der FW Hermisdorf (1:2) und der FF Lübars 2 = RTW mit Einsatzkräften der FW Hermisdorf (1:2) und der FF Frohnau 3 = RTW mit Einsatzkräften der FW Tegel im Springerbetrieb mit dem Löschboot

Alarmierungsaufkommen der Berufsfeuerwehr und der Freiwilligen Feuerwehren im Abschnitt West

Abschnitt West		Wachalarmierungen			Fahrzeugalarmierungen							Summe:
		LHF/LF	LHF-Tr TLF	DL	RTW 1	RTW 2	RTW 3	RTW 6/7	RTW FF	HIO	RTW	
3100	Spandau-Nord	6.510	1.263	6	266	2.722	2.544	381	-	-	8	7.190
3190	Haselhorst	1.922	-	590	-	1.502	-	-	-	-	-	2.092
3200	Spandau-Süd	6.344	1.348	385	376	3.960	1.181	-	-	-	22	7.272
3300	Suarez (12-h)	10.274	2.093	532	504	4.033	2.194	374	2.241	-	66	12.037
3400	Wilmsdorf (12-h)	7.651	1.614	480	352	4.814	1.536	2	-	-	5	8.803
3500	Ranke (12-h)	5.787	1.823	498	453	3.560	872	-	-	-	4.833	12.039
3600	Charlottenburg-Nord	4.789	1.088	243	218	3.011	764	-	-	-	2	5.326
3700	Grunewald	2.535	4	706	-	2.036	3	-	-	-	-	2.749
Zwischensumme:		45.812	9.233	3.440	2.169	25.638	9.094	757	2.241	-	4.936	57.508
3101	FF Spandau-Nord	325	121	44	-	-	-	-	-	175	-	340
3110	FF Staaken	3.004	327	208	-	2.618	-	-	-	7	-	3.160
3210	FF Gatow	228	61	-	-	172	-	-	-	5	-	238
3220	FF Kladow	783	140	73	-	654	-	-	-	-	-	867
3301	FF Suarez	378	155	19	-	-	-	-	-	205	-	379
3401	FF Wilmsdorf	139	139	1	-	-	-	-	-	-	-	140
Zwischensummen:		4.857	943	345	-	3.444	-	-	-	392	-	5.124
Gesamtsummen West:		50.669	10.176	3.785	2.169	29.082	9.094	757	2.241	392	4.936	62.632

1 = RTW mit Einsatzkräften der FW Spandau-Nord 2 = RTW mit Einsatzkräften der FW Spandau-Süd

Alarmierungsaufkommen der Berufsfeuerwehr und der Freiwilligen Feuerwehren im Abschnitt Südwest

Abschnitt Südwest		Wachalarmierungen			Fahrzeugalarmierungen							Summe:
		LHF/LF	LHF-Tr TLF	DL	RTW 1	RTW 2	RTW 3	RTW 6/7	RTW FF	HIO	RTW	
4100	Zehlendorf	4.499	761	398	224	3.094	684	-	-	-	-	5.161
4200	Steglitz (12-h)	8.068	1.717	1	427	3.864	3.127	20	-	-	31	9.187
4300	Tempelhof	5.298	1.052	327	-	3.705	865	-	-	-	-	5.949
4400	Schöneberg (12-h)	6.312	1.879	515	528	3.913	916	-	-	-	2.885	10.636
4500	Wannsee	2.022	418	214	-	1.565	117	-	-	-	-	2.314
4600	Lichterfelde	5.629	899	342	3	3.819	1.109	-	-	-	-	6.172
4700	Marienfelde (12-h)	7.347	1.288	294	384	4.556	1.683	-	-	-	-	8.205
Zwischensummen:		39.175	8.014	2.091	1.566	24.516	8.501	20	-	-	2.916	47.624
4401	FF Schöneberg	149	119	36	-	-	-	-	-	1	-	156
4501	FF Wannsee	118	79	34	-	-	-	-	-	5	-	118
4601	FF Lichterfelde	169	143	13	-	-	-	-	-	16	-	172
4701	FF Marienfelde	223	76	34	-	-	-	-	-	121	-	231
4710	FF Lichtenrade	2.662	551	160	-	2.177	-	-	-	-	-	2.888
Zwischensummen:		3.321	968	277	-	2.177	-	-	-	143	-	3.565
Gesamtsummen Südwest:		42.496	8.982	2.368	1.566	26.693	8.501	20	-	143	2.916	51.189

1 = RTW mit Einsatzkräften der FW Tempelhof

Alarmierungsaufkommen der Berufsfeuerwehr und der Freiwilligen Feuerwehren im Abschnitt Südost

Abschnitt Südost		Wachalarmierungen			Fahrzeugalarmierungen							Summe:
		LHF/LF	LHF-Tr TLF	DL	RTW 1	RTW 2	RTW 3	RTW 6/7	RTW FF	HIO	RTW	
5100	Neukölln (12-h)	7.904	1.826	465	673	4.869	1.633	-	-	-	3.362	12.828
5200	Buckow	7.895	1.176	370	5	3.416	3.220	537	-	-	2	8.726
5300	Treptow	6.634	1.045	304	460	4.079	1.431	-	-	-	19	7.338
5400	Köpenick	7.010	1.029	586	297	4.407	1.480	6	-	-	17	7.822
Zwischensummen:		29.443	5.076	1.725	1.435	16.771	7.764	543	-	-	3.400	36.714
5101	FF Neukölln	296	167	15	-	-	-	-	-	119	-	301
5210	FF Rudow	2.648	422	164	-	1.872	-	-	-	419	-	2.877
5301	FF Treptow	45	43	5	-	-	-	-	-	-	-	48
5310	FF Adlershof	340	250	111	-	-	-	-	-	-	-	361
5320	FF Bohnsdorf	179	148	44	-	-	-	-	-	-	-	192
5330	FF Alt-Glienicke	2.791	210	51	-	2.555	-	-	-	-	-	2.816
5340	FF Oberschöneeweide	328	304	24	-	-	-	-	-	-	-	328
5350	FF Johannisthal	165	108	62	-	-	-	-	-	-	-	170
5360	FF Schöeweide	58	46	1	-	-	-	-	-	-	-	47
5401	FF Köpenick	105	43	33	-	-	-	-	-	32	-	108
5410	FF Friedrichshagen	272	241	42	-	-	-	-	-	-	-	283
5420	FF Rahnsdorf	89	21	72	-	-	-	-	-	-	-	93
5430	FF Wilhelmshagen	85	85	-	-	-	-	-	-	-	-	85
5440	FF Müggelheim	133	103	40	-	-	-	-	-	-	-	143
5450	FF Schmöckwitz	47	47	-	-	-	-	-	-	-	-	47
5460	FF Rauchfangswerder	2	3	-	-	-	-	-	-	-	-	3
5470	FF Grünau	92	91	1	-	-	-	-	-	-	-	92
Zwischensummen:		7.675	2.332	665	-	4.427	-	-	-	570	-	7.994
Gesamtsummen Südost:		37.118	7.408	2.390	1.435	21.198	7.764	543	-	570	3.400	44.708

1 = RTW mit Einsatzkräften der FW Buckow 2 = RTW mit Einsatzkräften der FW Treptow

Alarmierungsaufkommen der Berufsfeuerwehr und der Freiwilligen Feuerwehren im Abschnitt Ost

Abschnitt Ost		Wachalarmierungen			Fahrzeugalarmierungen							Summe:
		LHF/LF	LHF-Tr TLF	DL	RTW 1	RTW 2	RTW 3	RTW 6/7	RTW FF	HIO	RTW	
6100	Marzahn	9.644	1.804	969	887	3.299	2.998	1.519	-	-	17	11.493
6200	Hellersdorf	6.918	1.164	-	-	3.252	2.999	66	-	-	27	7.508
6300	Weißensee	10.454	1.400	692	476	3.159	1.730	408	2.712	-	7	10.584
6400	Lichtenberg	6.415	1.784	870	677	2.967	1.381	60	-	-	62	7.801
6500	Karlshorst	3.107	403	294	-	2.606	-	-	-	-	7	3.310
Zwischensummen:		36.538	6.555	2.825	2.040	15.283	9.108	2.053	2.712	-	120	40.696
6110	FF Marzahn	428	308	141	-	-	-	-	-	2	-	451
6120	FF Biesdorf	120	94	29	-	-	-	-	-	-	-	123
6201	FF Hellersdorf	836	47	789	-	-	-	-	-	1	-	837
6210	FF Kaulsdorf	1.957	70	39	-	1.856	-	-	-	1	-	1.966
6220	FF Mahlsdorf	310	222	126	-	-	-	-	-	-	-	348
6301	FF Weißensee	53	52	1	-	-	-	-	-	1	-	54
6310	FF Hohenschönhausen	304	250	76	-	-	-	-	-	1	-	327
6320	FF Falkenberg	3.199	43	-	-	2.088	-	-	2.080	-	-	3.211
6330	FF Wartenberg	149	133	25	-	-	-	-	-	-	-	158
6340	FF Malchow	55	55	-	-	-	-	-	-	-	-	55
6350	FF Karow	177	160	40	-	-	-	-	-	-	-	200
6360	FF Blankenburg	126	111	37	-	-	-	-	-	-	-	148
6370	FF Heinersdorf	121	81	47	-	-	-	-	-	-	-	128
6410	FF Lichtenberg	5.189	97	24	-	3.168	-	-	3.389	3	-	5.201
6501	FF Karlshorst	306	306	-	-	-	-	-	-	-	-	306
Zwischensummen:		13.330	2.029	1.374	-	4.632	-	-	5.469	9	-	13.513
Gesamtsummen Ost:		49.868	8.584	4.199	2.040	19.915	9.108	2.053	8.181	9	120	54.209

1 = RTW mit Einsatzkräften der FW Hellersdorf 2 = RTW mit Einsatzkräften der FW Weißensee 3 = RTW mit Einsatzkräften der FW Lichtenberg

Alarmierungsaufkommen der Notarztwagen, der Geburtshilfswagen und des Rettungshubschraubers

Standorte	Typ	Fahrzeugalarmierungen	Personalbesetzung durch Feuerwache/Organisation	Summe:
Mitte				
1205 Krhs. i. Friedrichshain	NAW	3.569	Friedrichshain/Prenzlauer Berg	11.408
1214 Krhs. i. Friedrichshain	GHW	2.417	Friedrichshain/Prenzlauer Berg	
1305 Bundeswehrkrankenhaus	NAW	874	Bundeswehr	
1505 Krhs. am Urban	NAW	4.548	Urban	
Nord				
2205 Humboldt-Krankenhaus	NAW	2.733	Wedding	10.819
2505 Charité Campus Virchow	NAW	3.714	Moabit	
2514 Virchow-Klinikum	GHW	1.958	Moabit	
2605 Krhs. Pankow	NAW	2.414	Schillerpark	
West				
3105 Krhs. Spandau	NAW	2.488	Suarez	6.237
3305 DRK-Kliniken Westend	NAW	3.749	Ranke	
Südwest				
4205 UK Benjamin-Franklin	NAW	3.626	Schöneberg	5.426
4206 UK Benjamin-Franklin	RTH	1.753	Deutsches Rotes Kreuz	
4206 UK Benjamin-Franklin	NEF	47	Deutsches Rotes Kreuz	
4306 Flughafen Tempelhof	ITH	311	Arbeiter-Samariter-Bund	
Südost				
5205 Krhs. Neukölln	NAW	3.244	Neukölln	6.846
5305 Charité	NAW	2.080	Treptow	
5405 Krhs. Köpenick	NAW	1.522	Köpenick	
Ost				
6025 Krhs. Kaulsdorf	NAW	2.228	Hellersdorf	8.166
6305 Krhs. Weißensee	NAW	3.137	Weißensee	
6405 Krhs. Lichtenberg/ Bereich Oskar-Ziethen	NAW	2.801	Lichtenberg	
Gesamtsumme aller Fahrzeuge:				48.902

Alarmierungsaufkommen der Einsatzleiter, des Technischen- und Fernmeldedienstes u. a. Einheiten

Art der Sondereinheit	Alarmierungen		Fahrzeugalarmierungen							Summe:
	ELW 3	MTF	AB-Öl	AB-A	GW-W	FwK	RW			
Einsatzleiter A-Dienst:	15									
Einsatzleiter B-Dienst, davon:										
FW Mitte	175									
FW Charlottenburg-Nord	124									
Einsatzleiter C-Dienst, davon:										
Abschnitt Mitte	1.508									
Abschnitt Nord	889									
Abschnitt West	605									
Abschnitt Südwest	464									
Abschnitt Südost	833									
Abschnitt Ost	850									
Zwischensumme:	5.463									
TD 1	1.133	-	393	-	110	228	115	370	385	1.601
TD 2	430	-	-	-	89	-	136	331	137	693
Fernmeldeeinsatzdienst	89	79	-	-	-	-	-	-	87	166
Aus-undFortbildung	1	-	1	-	-	-	-	-	-	1
Zwischensummen:	1.653	79	394	-	199	228	251	701	609	2.461
Gesamtsummen:	7.116									

Anzeige Rosenbauer

Jahreschronik 1997

1. Einsätze zum Jahreswechsel 1996/1997

Die Berliner Feuerwehr war auf den Jahreswechsel umfassend vorbereitet. Insgesamt versahen 1.454 Einsatzkräfte (im Vorjahr 1.549) der Berufsfeuerwehr, der Freiwilligen Feuerwehren, der Hilfsorganisationen sowie des Technischen Hilfswerkes (THW) ihren Dienst.

Einsatzbereit waren 116 Rettungswagen (RTW), davon 25 RTW der Hilfsorganisationen, 14 Notarztwagen (NAW) sowie 178 Lösch- und Hilfeleistungsfahrzeuge (LHF), Tanklöschfahrzeuge (TLF) und Drehleitern sowie 17 Fahrzeuge des THW. In der Feuerwehr-Leitstelle versahen 50 statt der üblichen 20 Einsatzkräfte ihren Dienst. Bemerkenswert war das starke Engagement der 653 ehrenamtlichen Einsatzkräfte.

Der Jahreswechsel 1996/1997 verlief in Bezug auf die Brandbekämpfung einsatzintensiver als im Jahr zuvor. Von 00:00 Uhr bis 06:00 Uhr wurden insgesamt 875 Einsätze abgewickelt. Die Einsatzkräfte rückten zu 396 Bränden (Vorjahr: 340) aus. Ein erschreckend hoher Anteil entfiel dabei auf vorsätzlich angezündete Müll- und Recyclingcontainer. Balkone gerieten in Brand, auf welchen Feuerwerkskörper gelagertes Gerümpel entzündet hatten. 339 Einsätze im Notfallrettungsdienst waren zu bewältigen. Die restlichen Einsätze waren 131 Fehlalarmierungen und neun sonstige.

Hier zwei Einsätze, die sich in den ersten Stunden des neuen Jahres ereigneten:

- 00:29 Uhr **Feuer**, Sandhofweg 27b, Lichterfelde
- In Flammen standen ca. 240 m² einer Reihenhauseanlage; Personen kamen nicht zu Schaden. Der Brand wurde mit fünf C-Rohren unter Einsatz von 20 Atemschutzgeräten gelöscht. Eingesetzt waren vier LHF und ein Führungsfahrzeug.
- 01:33 Uhr **Feuer**, Werrastr. 9, Neukölln
- Eine ca. 110 m² große Wohnung im Dachgeschoss eines 5-geschossigen Wohngebäudes brannte in ganzer Ausdehnung. Der Brand breitete sich auf ca. 200 m² der darüber liegenden Dachkonstruktion aus. Unter Einsatz von fünf C-Rohren und zwölf BG wurde der Brand gelöscht. 24 Hausbewohner wurden vorsorglich in Sicherheit gebracht. Eingesetzt waren drei Löschzüge sowie Führungs- und Sonderfahrzeuge.

2. Ereignisse im Jahr 1997

Die nachfolgende Jahreschronik gibt einen Eindruck über das Geschehen bei der Berliner Feuerwehr im Jahre 1997.

03. Januar **Feuer**, Köpenicker Str. 100, Mitte
- Wohnungsbrand im dritten Obergeschoss eines 9-geschossigen Wohngebäudes. Der Brand wurde mit zwei C-Rohren unter Einsatz von acht Atemschutzgeräten gelöscht. Insgesamt wurden 13 Personen, zum Teil mit Fluchthauben, gerettet. Mit dem Verdacht der Rauchgasvergiftung transportierten RTW sechs Erwachsene und zwei Kinder in umliegende Krankenhäuser. Eingesetzt waren drei Löschzüge und Führungs- und Sonderfahrzeuge.
17. Januar **Neujahrsempfang** des Landesbranddirektors im Feuerwehrmuseum
18. Januar **Feuer**, Daumstr. o.Nr., Spandau (Haselhorst)
- Auf dem Betriebsgelände eines Filmstudios brannten in einer ca. 2.000 m² großen Lagerhalle – auf einer Fläche von 700 m² – Kulissen, Requisiten und Beleuchtungsgeräte. Auf Nachbargrundstücken brannten ebenfalls zwei abgestellte PKW und ca. 5000 m³ Abfallholz. Die Wasserversorgung konnte erst ausreichend sichergestellt werden, nachdem die Einsatzkräfte Löschwasserentnahmöffnungen in die zugefrorene Oberhavel gesägt hatten. Der Brand wurde unter Einsatz von fünf B-Rohren und drei C-Rohren gelöscht. Eingesetzt waren vier Löschzüge sowie zahlreiche Führungs- und Sonderfahrzeuge.
21. Januar **Verkehrsunfall**, U-Bahnhof Schwartzkopffstraße, Mitte
- Ein PKW war in den in der Straßenmitte befindlichen U-Bahn-Eingang über die Treppe bis auf den Bahnsteig gefahren. Erst eine SOS-Säule der Berliner Verkehrsbetriebe konnte die Irrfahrt stoppen. Aus dem PKW wurden zwei Erwachsene und zwei Kinder mit Rettungswagen in die nächst-

gelegenen Krankenhäuser transportiert. Glücklicherweise kamen keine anderen Personen zu Schaden. Eingesetzt waren ein LHF, ein Rüstwagen, zwei RTW und ein Führungsfahrzeug.

09. Februar

Explosion, Linienstr. 70, Mitte

Fünf Jugendliche im Alter von zwölf bis 14 Jahren spielten im Hof mit einer gefundenen Handgranate aus dem 2. Weltkrieg. Hierbei kam es zur Explosion des Sprengkörpers unter einer steinernen Tischtennisplatte. Die umherfliegenden Granatsplitter verletzten alle fünf Jugendlichen, davon zwei schwer. Nach notärztlicher Versorgung wurden die Betroffenen umliegenden Krankenhäusern zugeführt. Eingesetzt waren ein Löschzug, zwei NAW, vier RTW sowie Führungs- und Sonderfahrzeuge.

13. Februar

Pressekonferenz

Notarztwagen-Prototyp Wechselaufbau, Ausbildungsmöglichkeiten im Rettungsdienst für Nichtangehörige der Berliner Feuerwehr Notfallplaketten für Kinder, Funküberleinrichtungen für Feuerwehrfahrzeuge

Das NAW-Konzept besteht aus zwei Trägerfahrzeugen (MB 817 L und MAN 8.163) und dem abnehmbaren Koffer-Aufbau.



15. Februar

Gründung der Jugendfeuerwehr Müggelheim als 34. Jugendfeuerwehr Berlins

16. Februar

Festveranstaltung der Feuerwache Urban (1500) zum 100-jährigen Jubiläum

20. Februar

Richtfest für den Neubau der Feuerwehr-Leitstelle am Nikolaus-Groß-Weg, Charlottenburg

22. Februar

Feuerwehrball im Palais am Funkturm

09. März

Feuer, Franklinstr. 23, Charlottenburg

Ausstellungs-, Büro- und Lagerräume einer Bettenfirma und eines Farbhandels auf einer Gesamtfläche von 5.500 m² brannten in ganzer Ausdehnung. Menschenleben waren nicht gefährdet. Der Brand wurde mit sechs B-Rohren und zwölf C-Rohren unter Einsatz von 38 Atemschutzgeräten gelöscht. Eingesetzt waren sechs Löschzüge sowie zahlreiche Führungs- und Sonderfahrzeuge.

26. März

Feuer, John-F.-Kennedy-Platz, Schöneberg

Im Kellergeschoss des Rathauses Schöneberg brannten auf einer Fläche von ca. 350m² Palettenwagen mit Kunststoffkästen und Kantinenwaren. Vor dem Eintreffen der Feuerwehr war die Räumung des Gebäudes bereits veranlasst worden. Da es zu einer erheblichen Ausbreitung von Brandgasen gekommen war, kontrollierten Einsatzkräfte von Feuerwehr und Polizei den Gebäudekomplex. Der Brand wurde mit drei C-Rohren unter Einsatz von 18 Atemschutzgeräten gelöscht. Zur Entrauchung wurden drei Drucklüfter vorgenommen. Eingesetzt waren fünf Löschzüge sowie Führungs- und Sonderfahrzeuge.

28. März

Ausnahmestand – 1.465 Einsätze (07:00 Uhr bis 20:00 Uhr) infolge von Sturmböen

11. April

Ausnahmestand – 503 Einsätze (12:00 Uhr bis 20:00 Uhr) infolge von Sturmböen

26. April

Gründung der Jugendfeuerwehr Buchholz als 35. Jugendfeuerwehr Berlins

26. April

Fest der Freiwilligen Feuerwehr Rahnsdorf (5420) zum 90-jährigen Jubiläum

02. Mai **Feuer**, Anton-Saefkow-Platz 4, Lichtenberg
 Eine brennende holzverkleidete Aufzugskabine im 19. Obergeschoss eines 21-geschossigen Hochhauses führte zur starken Verrauchung der 19. und 20. Etage. 22 Hausbewohner gelangten über den Sicherheitstrepfenraum ins Freie. Eine Bewohnerin, mit Verdacht auf Rauchgasvergiftung, und ein Feuerwehrmann mit Verbrühungen mussten in Krankenhäuser eingeliefert werden. Der Brand wurde mit zwei C-Rohren und unter Einsatz von zwölf BG gelöscht. Eingesetzt waren drei Löschzüge, ein NAW und Führungs- und Sonderfahrzeuge.
03. Mai **Festveranstaltung** der Feuerwache Ranke (3500) zum 100-jährigen Jubiläum
- 24./25. Mai **Fest** der Freiwilligen Feuerwehr Müggelheim (5440) zum 75-jährigen Jubiläum
29. Mai **Pressekonferenz** mit der Feuersozietät Berlin-Brandenburg zum Thema „Rauchmelder“
30. Mai **Übung** Flugunfall 1, Zusammenarbeit von Berliner Feuerwehr und Flughafenfeuerwehr Tempelhof
06. Juni **Feuer**, Serienbrandstiftung im Bezirk Kreuzberg
 In der Zeit von 09:55 Uhr bis 13:22 Uhr kam es im Bezirk Kreuzberg zu sechs Kellerbränden in Folge an verschiedenen Einsatzorten eines Kreuzberger Wohngebietes. Zur Sicherstellung des Brandschutzes im entblößten Feuerwehrabschnitt wurden die Freiwilligen Feuerwehren Friedrichshain, Moabit und Urban in den Alarmdienst gerufen.
07. Juni **15. Kontaktfeuer** auf dem Gelände der Feuerwache Wannsee
07. Juni **Festveranstaltung** der Freiwilligen Feuerwehr Wittenau (2201) zum 25-jährigen Jubiläum
09. Juni **Pensionärstreffen** auf dem Gelände der Feuerwache Wannsee
12. Juni **Feuer**, Serienbrandstiftung im Forst Grunewald
 In den Nachtstunden kam es im Forst Grunewald in fünf verschiedenen Jagen zu zehn Brandausbrüchen. Die Brände wurden mit sieben C-Rohren gelöscht. Eingesetzt wurden fünf LHF, drei Großtänklöschfahrzeuge sowie Führungs- und Sonderfahrzeuge.
14. Juni **Fest** der Freiwilligen Feuerwehr Niederschönhausen (2610) zum 100-jährigen Jubiläum

15. Juni **Tag der offenen Tür** (Forum für Brandschutz und Rettungsdienst)
 Unter dem Andrang von annähernd 55.000 Besuchern präsentierten die Angehörigen der Berliner Feuerwehren und der Hilfsorganisationen auf dem Gelände des Nikolaus-Groß-Weges in Charlottenburg-Nord ihr umfassendes Leistungsspektrum mit verschiedenen Vorführungen und Ausstellungen.



20. Juni **Übung** – Durchführung einer Ölwehrrübung „Wasser“, verbunden mit der Totalsperrung der Havelwasserstraße.



Das Löschboot der FW Spandau-Süd zieht die Ölsperre über die Havel.

09. Juli **Erkundung**, Schöneberger Ufer 5, Kreuzberg
Auf der Baustelle der Fernbahntrasse kam es in einem abgesenkten Senkkasten zum Grundwasser-einbruch. Geländeeinbrüche und eine Gefährdung der umliegenden Baustellen waren die Folge. Zum Druckausgleich musste der Senkkasten mit ca. 20.000m³ Wasser gefüllt werden. Das THW unterstützte die Einsatzmaßnahmen der Feuerwehr. Eingesetzt waren acht LHF, zwei Turbinen-tauchpumpen, elf Führungs- und Sonderfahrzeuge sowie Personal und Geräte des THW.
12. Juli **„Love Parade“** – Großveranstaltung im Tiergarten mit annähernd einer Million Teilnehmern
20. Juli **Ausnahmestand** – 166 Einsätze (10:42 Uhr bis 14:15 Uhr) infolge starker Regenfälle
21. Juli **Hochwassereinsatz** der Berliner Feuerwehr im Oderbruch/Brandenburg
Beginn eines länderübergreifenden Einsatzes, der bis zum 12. August für die Berliner Feuerwehr andauerte.
25. Juli **Verkehrshindernis**, Fürbringerstr./Solmsstr., Kreuzberg
Ein 28 t schwerer, vierachsiger Betonmischer war ungefähr zwei Meter tief in ein unter der Straße befindliches Loch eingebrochen. Menschen kamen nicht zu Schaden. Nach Entladung des Flüssig-betons wurde das Fahrzeug durch die Rüstgruppe des Technischen Dienstes geborgen. Einge-setzt waren ein LHF, ein RTW, die Rüstgruppe des Technischen Dienstes sowie ein Führungs- und ein Sonderfahrzeug (siehe Foto Innentitel).
29. Juli bis 03. August **4. Berliner Kinderfestival** im Sportforum Hohenschönhausen
Die Freiwilligen Jugendfeuerwehren Berlins beteiligten sich mit Einsatzvorführungen und Spielen.
18. August **Plötzliche Bewusstlosigkeit**, Chausseestr. 23, Mitte
Ein Kranführer erlitt in seiner Kanzel in 46 Meter Höhe einen Herzanfall. Der Notarzt des NAW Friedrichshain stellte nach erfolgloser Reanimation den Tod fest. Die leblose Person wurde mittels der „Marine-Krankentrage“ und eines „Rollglisses“ auf die Erdoberfläche abgelassen. Eingesetzt waren zwei LHF, ein RTW, ein NAW und ein Führungsfahrzeug.
21. August **Feuer**, Zabel-Krüger-Damm 50, Reinickendorf (Waidmannslust)
Mehrere Kellerverschläge mit Gerümpel und Hausrat brannten in einem 18-geschossigen Wohnge-bäude. Aufgrund der starken Verquälung über Versorgungsschächte und Treppenträume mussten 24 Hausbewohner mit Fluchthauben in Sicherheit gebracht werden. Bei den Evakuierungs-maßnahmen erlitt ein Hausbewohner einen Herzanfall und wurde vom Notarzt vor Ort versorgt. Ein Angehöriger der Freiwilligen Feuerwehr Frohnau wurde durch einen Stromschlag verletzt. Der Brand wurde mit vier C-Rohren unter Einsatz von 24 Atemschutzgeräten gelöscht. Für die Entrauchung sorgten zwei Drucklüfter. Eingesetzt waren vier Löschzüge, vier LHF als Atemschutzreserve, zwei NAW sowie zehn Führungs- und Sonderfahrzeuge.
22. August **Fest** der Freiwilligen Feuerwehr Heiligensee (2410) zum 90-jährigen Jubiläum
27. August **Pressekonferenz** – Taufe des Lösch-Trabi „Spirit of Berlin“ vor der USA-Reise
28. August **Feuer**, Lienemannstr. 9-15, Reinickendorf
Der 850m² große ausgebaute Dachstuhl einer 4-geschossigen Reihenhauswohnanlage brannte. Infolge des starken Windes und der vorherrschenden Heißwetterlage gestaltete sich die Brandbe-kämpfung kompliziert und arbeitsintensiv. Mehrere Atemschutzgeräteträger bekamen Kreislauf-probleme; ein Feuerwehrmann verletzte sich an der Hand. Der Brand wurde mit sechs C-Rohren unter Einsatz von 45 Atemschutzgeräten gelöscht. Eingesetzt waren vier Löschzüge, zwei LHF sowie Führungs- und Sonderfahrzeuge.
04. bis 06. September **7. Seminar für Großschadenergebnisse** der Berliner Polizei und Feuerwehr, der Hilfsorganisa-tionen und Notfallseelsorger zum Thema: „Massenanfall von Verletzten (MANV)“ mit Einsatz-übung „Massenunfall nach Tribüneneinsturz“ im Sportstadion Wilmersdorf

09. September **Ausnahmezustand** – Sturmböen mit 491 Einsätzen in der Zeit von 17:47 Uhr bis 23:45 Uhr
10. bis 21. September **Kieztage** der Berliner Feuerwehr in den FW Friedrichshain, Marzahn, Tegel, Buckow, Marienfelde und Suarez während der Brandschutzwoche
25. September **Hilfsbereitschaft** – 2.600 Stofftiere für den Rettungsdienst der Berliner Feuerwehr vom Verband der Berliner Schausteller
27. September **Entscheidungsfindung Höhenrettung**
Demonstrationsvorführung der früheren Höhenrettungsgruppe (ehem. Brandschutzdirektion Ost) zur geplanten Wiederindienststellung auf einem Baustellengelände in Spandau
29. September **Feuer**, Brunnenstr. 36, Mitte
Der Lagerraum einer Boutique brannte. Eine Verkäuferin konnte sich vor Eintreffen der Feuerwehr in Sicherheit bringen, während ihren beiden Kleinkindern in einem fensterlosen WC hinter dem Lageraum der Fluchtweg abgeschnitten war. Beide Kinder erlitten tödliche Rauchgasvergiftungen und konnten trotz sofort eingeleiteter Wiederbelebungsmaßnahmen nicht mehr gerettet werden. Der Brand wurde mit zwei C-Rohren unter Einsatz von zehn Atemschutzgeräten gelöscht. Eingesetzt waren ein Löschzug, ein LHF, zwei NAW und ein Führungsfahrzeug. In Anbetracht der Einsatzumstände fand nach dem Einsatz eine Nachbesprechung mit einem Notfallseelsorger statt.
01. Oktober **Einstellungen** – Vereidigung von 40 Brandmeisteranwärtern
- 01./02. Oktober **Personalversammlung** der Berliner Feuerwehr im großen Hörsaal der Technischen Universität Berlin
09. Oktober **Pressekonferenz** – Vorstellung der Sonderausstellung „Zerstört-Geteilt-Vereint“ im Feuerwehrmuseum
01. November **Änderung** der Feuerwehrbenutzungs-Gebührenordnung (Anhebung der Gebühren für Notfallrettungstransporte)
08. November **Übung** „Novembernebel“
Die Berliner Feuerwehr und die Werkfeuerwehr Schering AG absolvierten eine gemeinsame Einsatzübung, bei der eine Gefahrstoff-Freisetzung im Ausbildungstechnikum der Firma Schering AG simuliert wurde.
03. Dezember **Verleihung des Katastrophenschutz-Ehrenzeichens**, Fontanehaus, Berlin-Reinickendorf
05. Dezember **Pressekonferenz** auf dem Alexanderplatz, Berlin-Mitte
Sicherheitsratschläge für die Advents- und Weihnachtszeit – Richtiges Verhalten beim Auffinden einer Person – Übergabe einer Notruf-Übungsanlage der Firma DeTeWe
06. Dezember **Gründung** der Jugendfeuerwehr Heinersdorf als 36. Jugendfeuerwehr Berlins
13. Dezember **Schwere Verletzung**, Max-Schmeling-Halle, Am Falkenplatz, Prenzlauer Berg
Während eines Spiels der „Handball-Weltmeisterschaft der Frauen“ erlitten zwei dänische Zuschauer tödliche Stichverletzungen bei einer Auseinandersetzung mit einem angetrunkenen Berliner Zuschauer. Sofort eingeleitete Rettungsmaßnahmen blieben erfolglos; die beiden Dänen erlagen kurze Zeit später ihren schweren Verletzungen. Eingesetzt waren zwei NAW und ein RTW.
15. Dezember **Einstellungen** – Vereidigung von 20 Brandmeisteranwärtern
19. Dezember **Ausnahmezustand** – Glatteis mit 1.550 Einsätzen in der Zeit von 13:50 Uhr bis 23:10 Uhr
29. Dezember **Pressekonferenz** – Jahresrückblick 1997 und Sicherheitsratschläge zum Jahreswechsel